



TARSUS  
ÜNİVERSİTESİ



## Tarsus Üniversitesi KA171 Proje Bilgilendirme Toplantısı

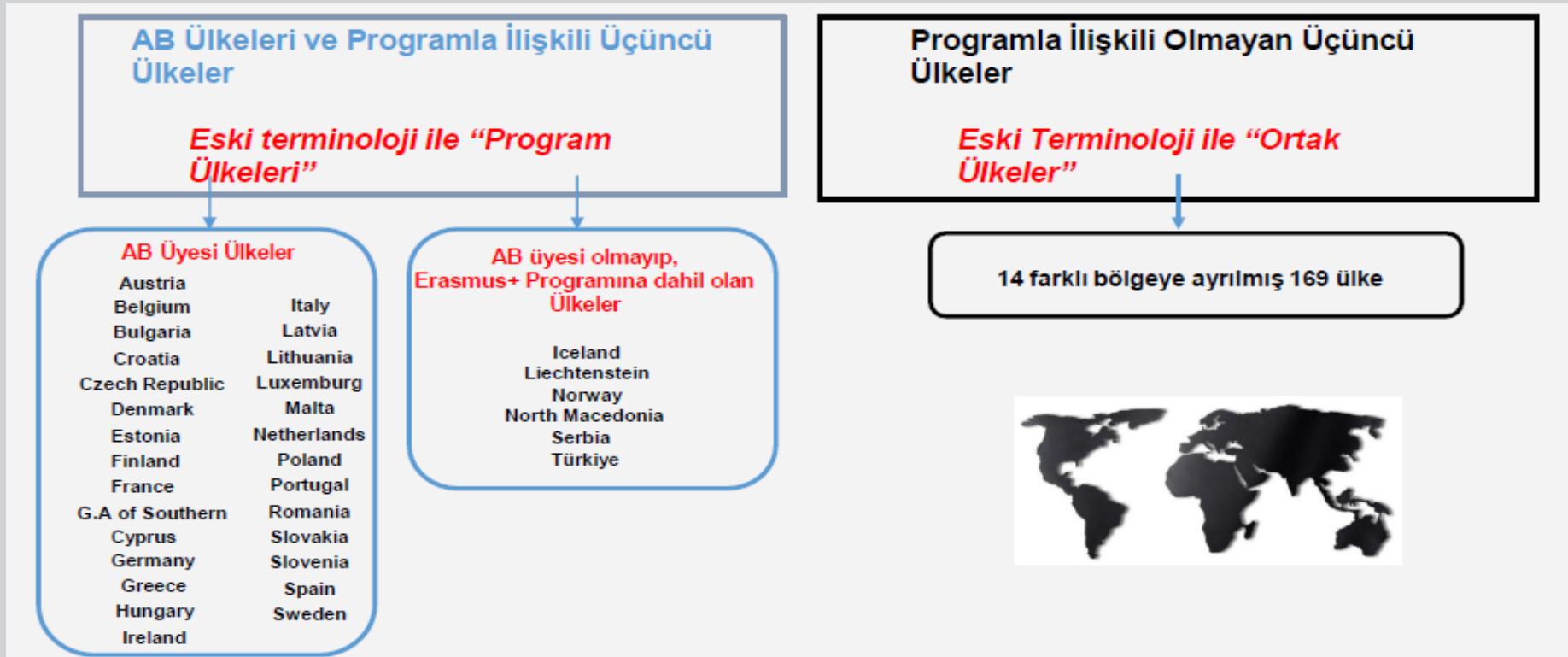
26 Aralık 2024

Doç. Dr. Serdar Coşkun

Uluslararası İlişkiler Ofisi Koordinatörlüğü

# Erasmus+ Programı İçin Ülke Kategorizasyonu

## Ülkeler



# KA171 Nedir?

- ❖ KA171, yükseköğretim öğrenci ve personeline “programla ilişkili olmayan üçüncü ülke” (AB üyesi 27 ülke ve AB üyesi olmayan program ülkeleri (İzlanda, Lihtenştayn, Makedonya, Norveç, Sırbistan ve Türkiye) dışında kalan neredeyse tüm ülkeler) olarak adlandırılan bir ülkede öğrenme yada mesleki deneyim (staj değişimi) edinme imkânı sunan bir proje çeşididir.
  - ❖ KA171 proje başvurusu yapılırken, hareketlilik gerçekleştirmek istenen ülkeler belirtilerek başvuru formunda talep edilen bilgiler sağlanır. Değerlendirme süreci sonucunda 60 ve üzeri puan alınan ülkeler ile öğrenci ve personel hareketliliği gerçekleştirilebilir.
- **Kurum adına Ulusal Ajansa başvuruyu Uluslararası İlişkiler Ofisi yapar!**

## KA131 ve KA171 Proje Sınıflandırılması

### KA131

- ✓ Hareketlilik projeleri AB iç politika fonları tarafından desteklenir.
- ✓ KA131 bütçesinin %20'si ile Regions 1-14 ile outgoing mobility imkanı
- ✓ Ülke ve kurumları proje devam ederken seçebilme imkanı
- ✓ Kalite değerlendirmesi yok

#### Region 13

Andorra  
Monaco San  
Marino Vatican  
City State

#### Region 14

Faroe Islands  
Switzerland  
United Kingdom

### KA171

- ✓ Hareketlilik projeleri AB dış politika fonları tarafından desteklenir.
- ✓ KA171 bütçesi ile Regions 1-12 ile outgoing ve incoming mobility imkanı
- ✓ Ülke ve kurumlar başvuru aşamasında belirleniyor.
- ✓ Kalite değerlendirmesi var.
- ✓ Giden ve gelen hareketliliklere ilişkin tüm hibe ödemeleri koordinatör kurum tarafından yapılır.

## Neden KA171?

- *KA131 bütçesi desteklerinin sınırlı olması*
- *Ulusa Ajans tarafından KA171'e verilen hibe miktarının yıl bazlı artış eğiliminde olması*
- *Akademik işbirliklerini dünyanın her bölgesine taşımak potansiyelinin olması*
- *Üniversitemizin stratejik planında uluslararasılaşma stratejilerine katkı sağlamak*
- *Üniversitemizin uluslararası alanlarda tanınırlığını artırmak*
- *Hareketlilik gerçekleştirerek uluslararası giden/gelen öğrenci sayılarımızı artırmak*
- *Personelimizin Üçüncü Ülkelerde tanınırlığını artırmak*
- *Üniversitemiz ile yurt dışındaki paydaşlarımızdaki ortak bölümleri aktif hale getirerek, eğitim ve öğretim faaliyetlerini zenginleştirmek*

## KA171 Ülkeleri

<b>Region 1 Western Balkans</b>	Albania, Bosnia and Herzegovina, Kosovo, Montenegro
<b>Region 2 Neighborhood East</b>	Armenia, Azerbaijan, Belarus, Georgia, Moldova, Ukraine
<b>Region 3 South-Mediterranean Countries</b>	Algeria, Egypt, Israel, Jordan, Lebanon, Libya, Morocco, Palestine, Syria*, Tunisia
<b>Region 4 Russia</b>	Russia
<b>Region 5 Asia</b>	Bangladesh, Bhutan, Brunei, Cambodia, China, DPR Korea, Hong Kong, India, Indonesia, Japan, Korea, Laos, Macao, Malaysia, Maldives, Mongolia, Myanmar, Nepal, Pakistan, Philippines, Singapore, Sri Lanka, Taiwan, Thailand, Vietnam
<b>Region 6 Central Asia</b>	Afghanistan, Kazakhstan, Kyrgyzstan, Tajikistan, Turkmenistan, Uzbekistan
<b>Region 7 Middle East</b>	Bahrain, Iran, Iraq, Kuwait, Oman, Qatar, Saudi Arabia, United Arab Emirates, Yemen
<b>Region 8 Pacific</b>	Australia, Cook Islands, Fiji, Kiribati, Marshall Islands, Micronesia, Nauru, New Zealand, Niue, Palau, Papua New Guinea, Samoa, Solomon Islands, Timor-Leste, Tonga, Tuvalu, Vanuatu
<b>Region 9 Sub-Saharan Africa</b>	Angola, Benin, Botswana, Burkina Faso, Burundi, Cameroon, Cape Verde, Central African Republic, Chad, Comoros, Congo, Congo - Democratic Republic of the, Côte d'Ivoire, Djibouti, Equatorial Guinea, Eritrea, Eswatini, Ethiopia, Gabon, Gambia, Ghana, Guinea, Guinea-Bissau, Kenya, Lesotho, Liberia, Madagascar, Malawi, Mali, Mauritania, Mauritius, Mozambique, Namibia, Niger, Nigeria, Rwanda, Sao Tome and Principe, Senegal, Seychelles, Sierra Leone, Somalia, South Africa, South Sudan, Sudan, Tanzania, Togo, Uganda, Zambia, Zimbabwe
<b>Region 10 Latin America</b>	Argentina, Bolivia, Brazil, Chile, Colombia, Costa Rica, Ecuador, El Salvador, Guatemala, Honduras, Mexico, Nicaragua, Panama, Paraguay, Peru, Uruguay, Venezuela
<b>Region 11 Caribbean</b>	Antigua & Barbuda, Bahamas, Barbados, Belize, Cuba, Dominica, Dominican Republic, Grenada, Guyana, Haiti, Jamaica, St Kitts and Nevis, St Lucia, St Vincent & Grenadines, Suriname, Trinidad & Tobago
<b>Region 12 US &amp; Canada</b>	United States of America, Canada

## Kimler KA171 Başvurusu Yapabilir?

- ECHE sahibi olan yükseköğretim kurumları
- Akredite olan ya da akredite olmak için başvuruda bulunan konsorsiyumlar\*

*\*En az ikisi ECHE sahibi HEI olmak üzere asgari 3 ortaktan oluşan yapı!*

## Kimler KA171 Projesine Ortak Olabilir?

- ✓ Ortak olunacak üniversite, ilgili ülkenin ulusal otoritesi tarafından yükseköğretim kurumu olarak tanınıyor olmalı!
- ✓ KA171 kapsamında işbirliği yapılamayan kurumların listesi web sitemizde bulunmaktadır!
- ✓ <https://www.ua.gov.tr/anasayfa/icerikler/faydali-dokumanlar/>



# Hareketlilik Kısıtı Olan Ülkeler

Region 1 Western Balkans	Albania, Bosnia and Herzegovina, Kosovo, Montenegro
Region 2 Neighborhood East	Armenia, Azerbaijan, Belarus, Georgia, Moldova, Ukraine
Region 3 South-Mediterranean Countries	Algeria, Egypt, Israel, Jordan, Lebanon, Libya, Morocco, Palestine, Syria*, Tunisia
Region 4 Russia	Russia
Region 5 Asia	Bangladesh, Bhutan, Brunei, Cambodia, China, DPR Korea, Hong Kong, India, Indonesia, Japan, Korea, Laos, Macao, Malaysia, Maldives, Mongolia, Myanmar, Nepal, Pakistan, Philippines, Singapore, Sri Lanka, Taiwan, Thailand, Vietnam
Region 6 Central Asia	Afghanistan, Kazakhstan, Kyrgyzstan, Tajikistan, Turkmenistan, Uzbekistan
Region 7 Middle East	Bahrain, Iran, Iraq, Kuwait, Oman, Qatar, Saudi Arabia, United Arab Emirates, Yemen
Region 8 Pacific	Australia, Cook Islands, Fiji, Kiribati, Marshall Islands, Micronesia, Nauru, New Zealand, Niue, Palau, Papua New Guinea, Samoa, Solomon Islands, Timor-Leste, Tonga, Tuvalu, Vanuatu
Region 9 Sub-Saharan Africa	Angola, Benin, Botswana, Burkina Faso, Burundi, Cameroon, Cape Verde, Central African Republic, Chad, Comoros, Congo, Congo - Democratic Republic of the, Côte d'Ivoire, Djibouti, Equatorial Guinea, Eritrea, Eswatini, Ethiopia, Gabon, Gambia, Ghana, Guinea, Guinea-Bissau, Kenya, Lesotho, Liberia, Madagascar, Malawi, Mali, Mauritania, Mauritius, Mozambique, Namibia, Niger, Nigeria, Rwanda, Sao Tome and Principe, Senegal, Seychelles, Sierra Leone

\* Nisan 2018 tarihli Konsey Kararları doğrultusunda Suriye kamu kurumları ve üniversiteleri Erasmus+ kapsamında finansman sağlanması için uygun değildir.

- ✓ Kırmızı ile renklendirilen ülkelere sadece personel ve doktora seviyesinde öğrenci gönderilebilir.
- ✓ Gelen yönlü hareketlilik için bir kısıtlama bulunmamaktadır.
- ✓ Kırmızı ile işaretli ülkeler OECD Kalkınma Yardımı Komitesi tarafından resmi kalkınma yardımı sağlanan ülkelerdir.
- ✓ DAC (Development Assistance Committee) list of ODA (Official Development Assistance) recipients listesi yıldan

# Öğrenci Öğrenim Hareketliliği

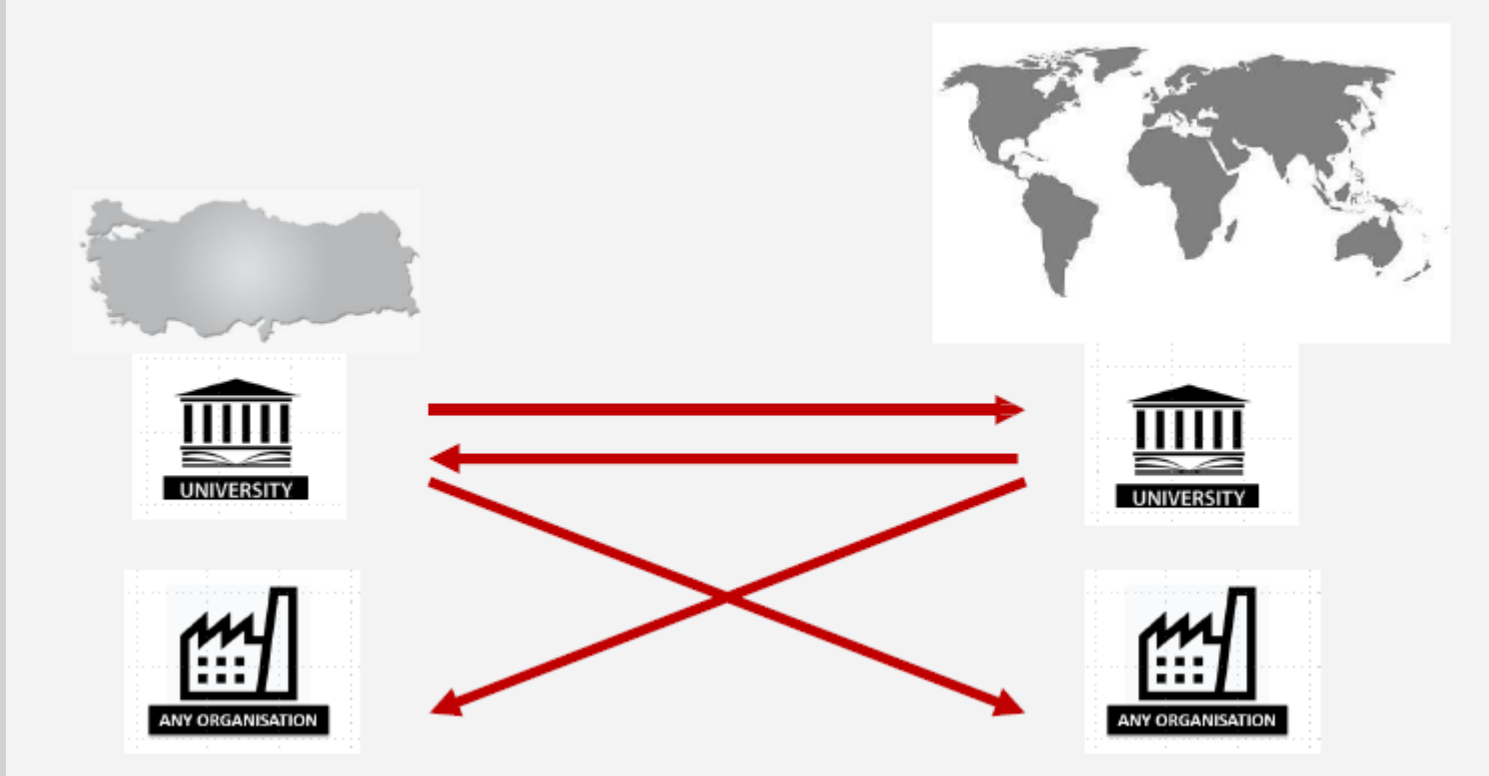


Öğrenci hareketliliği 2-12 ay

<https://kadamboverseas.com/international-student-support-services-in-germany/>



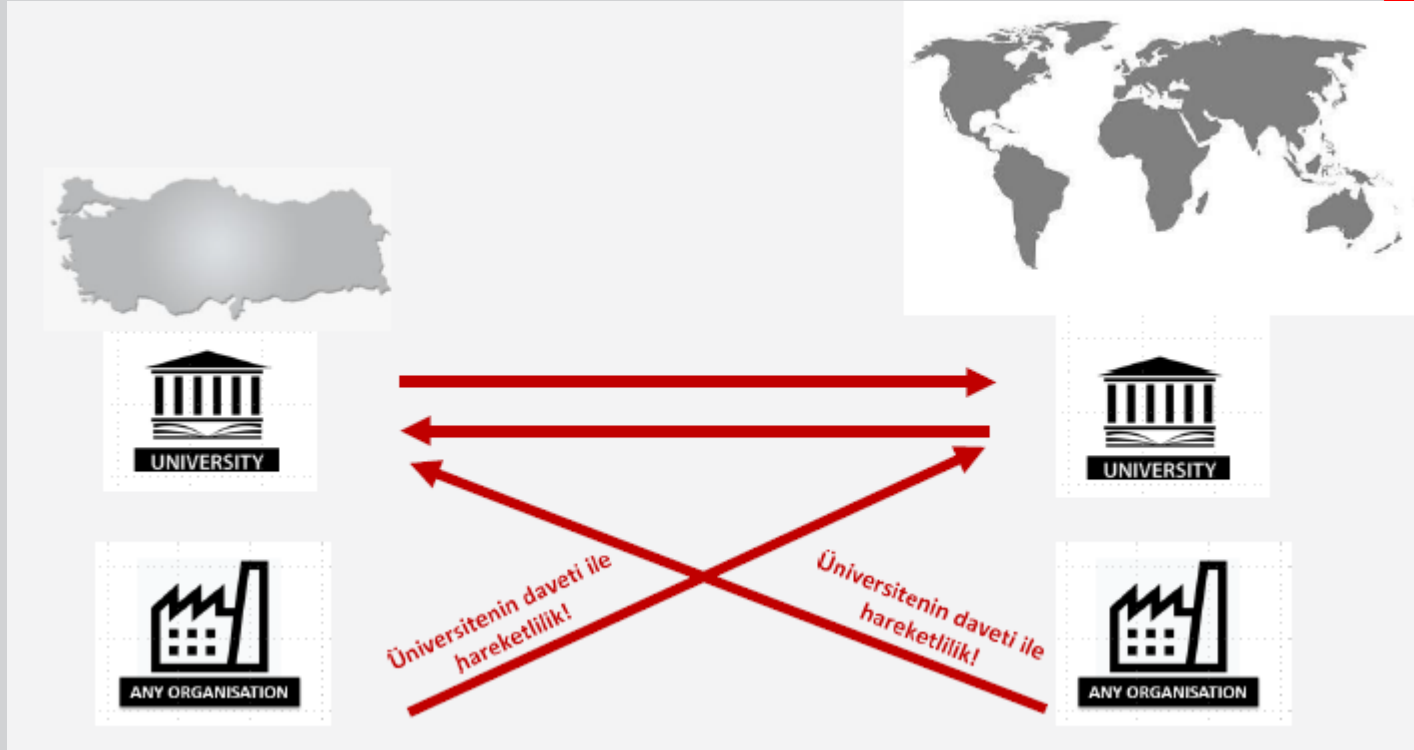
# Öğrenci Staj Hareketliliği



Öğrenci ya da yeni mezun hareketliliği 2-12 ay

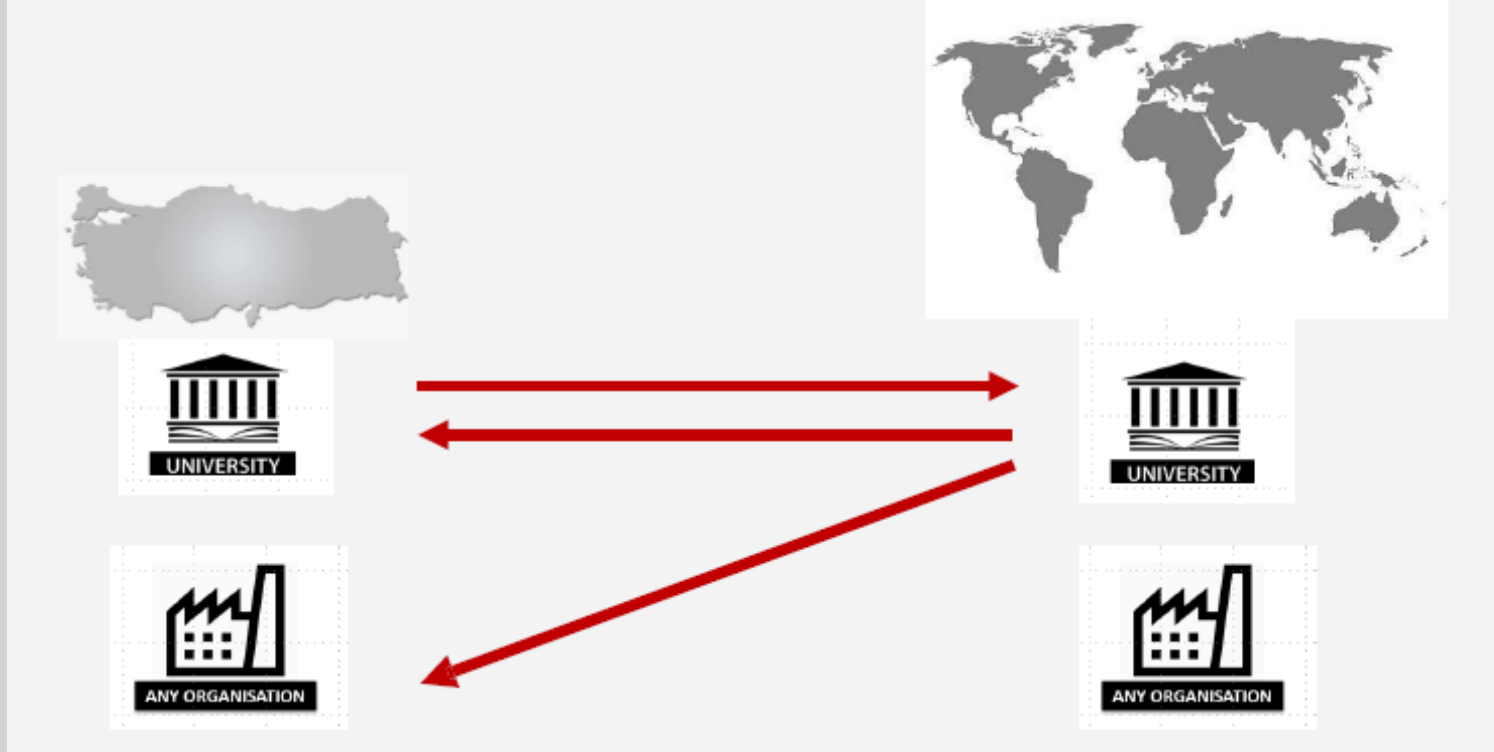


# Personel Ders Verme Hareketliliği



- ✓ Yükseköğretim kurumunda görevli ders veren personel ya da kamu/özel bir kurum/kuruluşta çalışan personel
- ✓ 5 gün-2 ay (5 gün ardışık olmalıdır)
- ✓ 1 hafta ve daha kısa süreli hareketliliklerde 8 saat ders verilmesi koşulu bulunmaktadır.
- ✓ Personel davet edilen durumlarda minimum süre 5 gün olabilir.

# Personel Ders Alma Hareketliliği



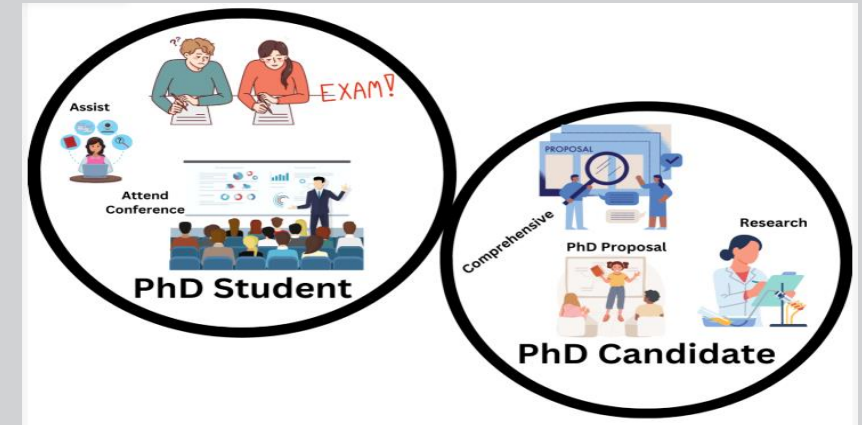
- ✓ Yükseköğretim kurumunda görevli personel (akademik/idari)
- ✓ 5 gün-2 ay (5 gün ardışık olmalıdır)
- ✓ Ülkemizdeki üniversite personeli ortak ülkedeki kamu/özel bir kurum/kuruluşa eğitim almak üzere gidemez.

## Doktora Hareketliliği

- ❑ Doktora öğrencileri veya doktoradan yeni mezun olanlar için sunulan bir fırsattır.
- ❑ Doktora öğrencileri kısa veya uzun dönem öğrenim/staj hareketliliği gerçekleştirebilirler.
- ❑ Doktoradan yeni mezun olanlar ise kısa veya uzun dönem staj hareketliliği yapabilirler.
- ❑ Kısa dönem faaliyetler için 5-30 gün arası fiziksel hareketlilik yapılması gerekmektedir.
- ❑ Fiziksel hareketliliğe sanal hareketlilik de eklenmesi mümkündür.

## Karma (Blended) Hareketlilikler (Fiziksel + Sanal hareketlilik)

- ❑ Uzun dönem hareketlilik yapamayacak kişileri dahil edebilmek üzere tasarlanmış bir fırsattır
- ❑ Zorunlu sanal bileşeni olan kısa dönem hareketliliklerdir.
- ❑ 5-30 gün arası fiziksel hareketlilik yapılması gerekmektedir.



## Özet

- KA171 projeleri, Avrupa Birliği dış politika fonları tarafından desteklenen hareketlilik projeleridir.
- Fonlar 12 farklı bölge için 12 farklı bütçe zarfına bölünmüş ve her bütçe zarfının boyutu AB dış politika önceliklerine göre belirlenmektedir.
- Yılda sadece 1 defa teklif çağrısına çıkılır ve kurumlar sadece 1 defa başvuru yapabilir.
- Bir projenin süresi 24 ay veya 36 ay olabilir.
- %100 personel hareketliliği veya %100 öğrenci hareketliliği veya bunların herhangi bir kombinasyonu için olabilir.
- Benzer şekilde, %100 gelen yönlü veya %100 giden yönlü veya bunların herhangi bir kombinasyonu için olabilir.
- Giden ve gelen hareketliliklere ilişkin tüm hibe ödemeleri koordinatör kurum tarafından yapılır.



## Hibeler

ÖĞRENCİ VE PERSONEL HAREKETLİLİĞİ HİBE TUTARLARI		
		İLAVE HİBE DESTEĞİ* (Top-up amount)
GELEN ÖĞRENCİ	AYLIK 800 AVRO	AYLIK 250 AVRO
GİDEN ÖĞRENCİ	AYLIK 700 AVRO	
GELEN PERSONEL	GÜNLÜK 140 AVRO	---
GİDEN PERSONEL	GÜNLÜK 180 AVRO	

KISA SÜRELİ ÖĞRENCİ HAREKETLİLİĞİ HİBE TUTARLARI		
		İLAVE HİBE DESTEĞİ* (Top-up amount)
5-14. GÜNE KADAR	GÜNLÜK 79 AVRO	Günlük hibe toplamına ilaveten 100 AVRO
15-30. GÜNLER	GÜNLÜK 56 AVRO	Günlük hibe toplamına ilaveten 150 AVRO

ÖĞRENCİ VE PERSONEL İÇİN SEYAHAT DESTEĞİ		
SEYAHAT MESAFESİ	STANDART SEYAHAT	YEŞİL SEYAHAT
10-99 KM	23 AVRO	---
100-499 KM	180 AVRO	210 AVRO
500-1999 KM	275 AVRO	320 AVRO
2000-2999 KM	360 AVRO	410 AVRO
3000-3999 KM	530 AVRO	610 AVRO
4000-7999 KM	820 AVRO	---
8000 KM ve DAHA FAZLASI	1.500 AVRO	---

*İlave hibe desteği, KA171 Uygulama El Kitabında tanımlanan/tanımlanacak alt kategorilere uyan kişilere sağlanır.*



## İlave Hibe Kime Verilir?

### Giden öğrenciler için:

- 2828 ve 5395 sayılı kanunlar kapsamında haklarında korunma, bakım veya barınma kararı alınmış öğrenciler
- Diğer ebeveyn geliri olmayıp yetim aylığı bağlananlar
- Şehit/Gazi çocukları
- Kendisine veya ailesine muhtaçlık aylığı bağlananlar/kamu kurum ve kuruluşlarından maddi destek alanlar
- Engelliler
- Ebeveynlerinden biri veya vasisi engelli veya muhtaç aylığı alan öğrenciler
- Kendileri veya 1. derece yakınları AFAD'dan afetzede yardımı alanlar

### Gelen öğrenciler için:

- Engelliler
- Ulusal otoriteler ve yükseköğretim kurumları tarafından bu amaçla kullanılan belgeler kullanılabilir.
- Ulusal Ajans ile irtibata geçilmesi beklenmektedir.

# Hibeler

## ÖĞRENCİ VE PERSONEL İÇİN İÇERME DESTEĞİ (Inclusion Support)

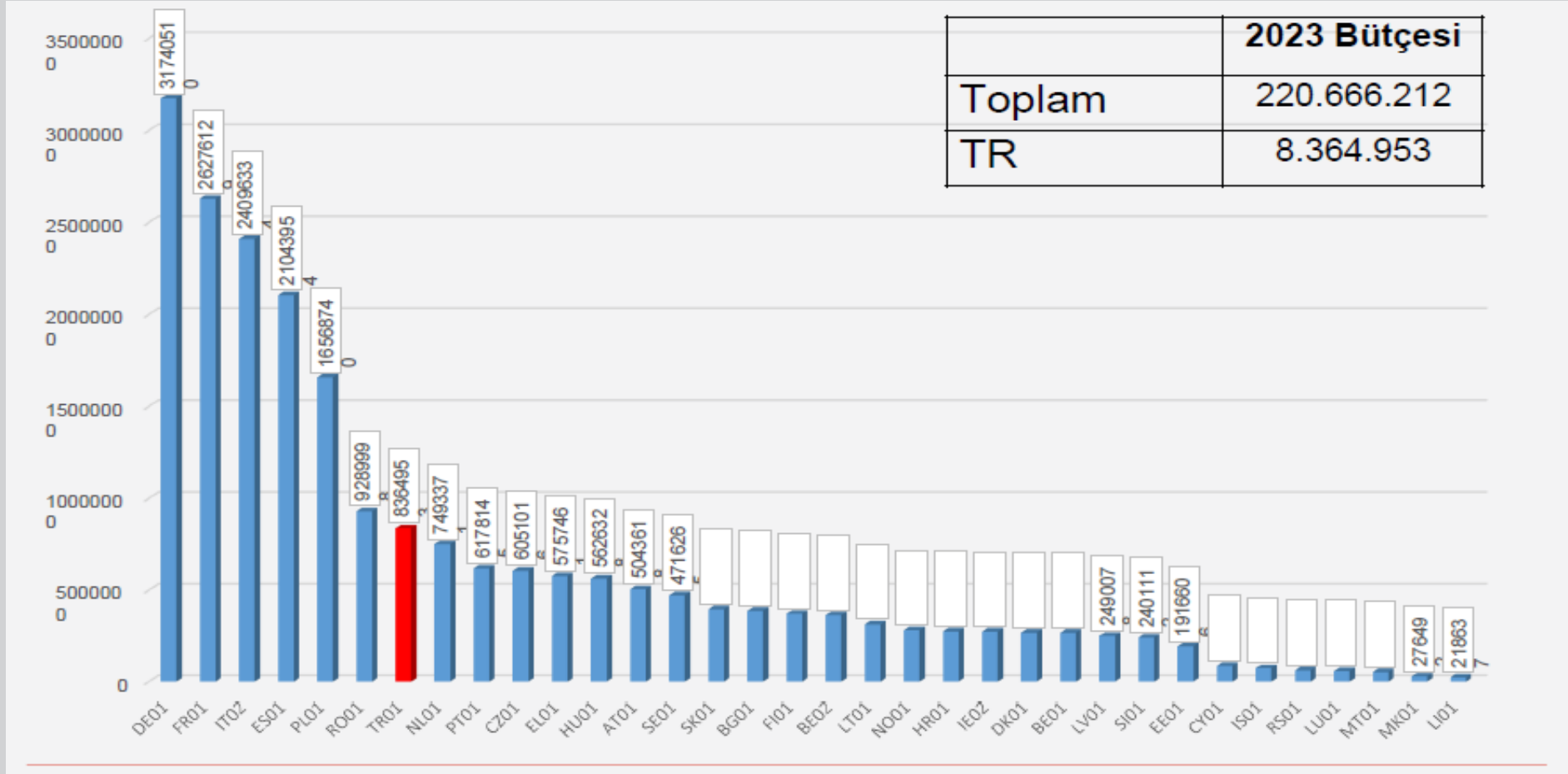
UYGUN İHTİYAÇLARIN %100'ü

- ✓ *İçerme desteği, ek finansal destek olmadığı takdirde fiziksel, zihinsel veya sağlık durumu nedeniyle hareketlilik faaliyetine katılamayacak kişilere sağlanmaktadır.*
- ✓ *Söz konusu hibenin sağlanabilmesi için, üniversitenin, içerme desteğine ihtiyaç duyan öğrenci/personeli adına Ulusal Ajans'a başvuruda bulunması gerekmektedir.*
- ✓ *Bu hibe gerçek harcamalar üzerinden verildiğinden, faaliyet sonrasında harcamalara dair faturalar Erasmus ofisine teslim edilmelidir.*

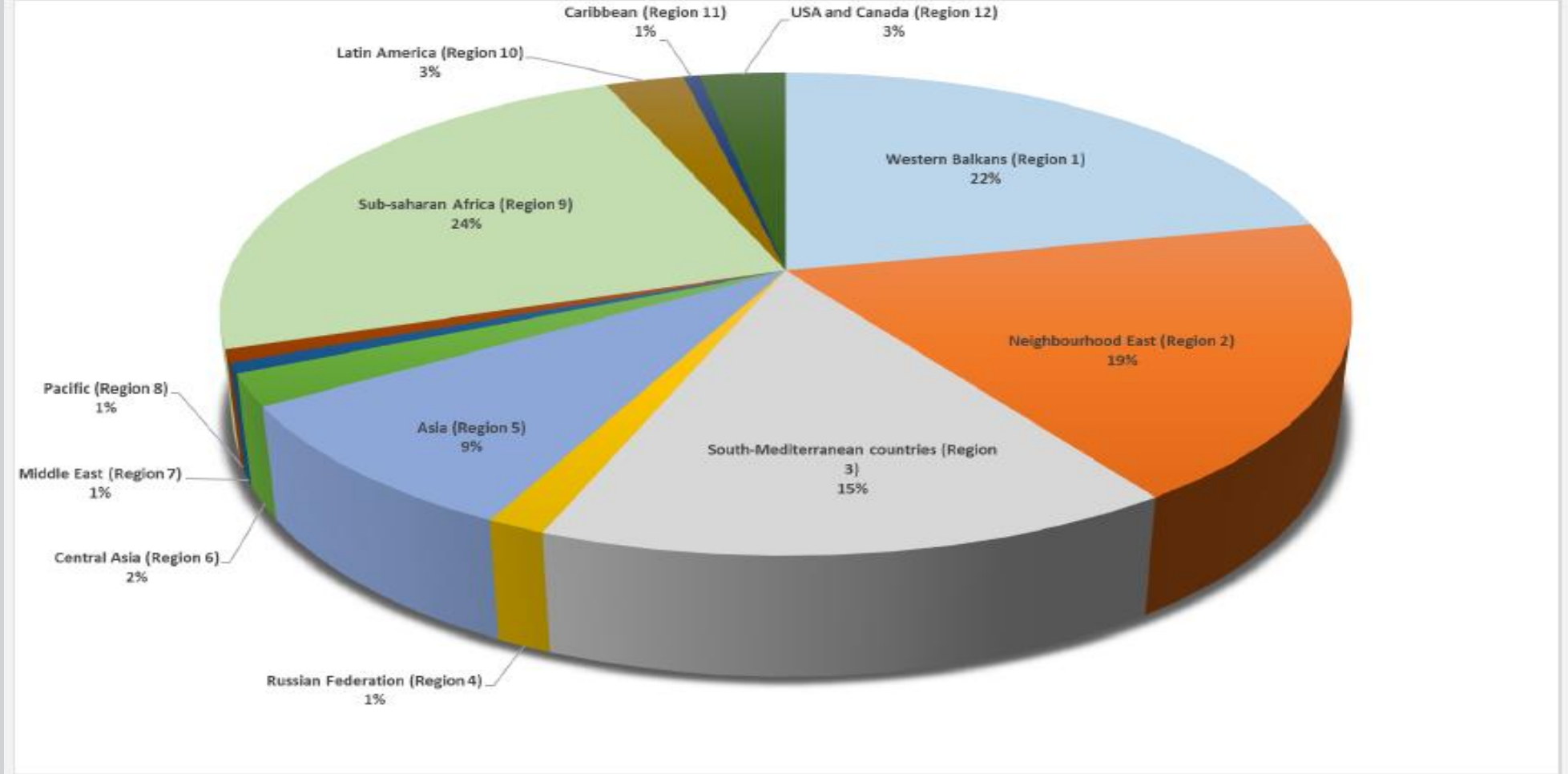
## KURUMA SAĞLANAN DESTEKLER

KURUMSAL DESTEK	500 AVRO (KATILIMCI BAŞINA)
KURUMSAL "İÇERME" DESTEĞİ	100 AVRO (İÇERME DESTEĞİ SAĞLANAN KATILIMCI BAŞINA)

## Ülkelerin 2023 Dönemi KA171 Bütçeleri



## 2023 Dönemi Türkiye'nin Bölgelere Göre KA171 Bütçesi



## Erasmus+ Öncelikleri

### İçerme ve Çeşitlilik

İmkani kısıtlı olan kişilere özel önem vererek, tüm geçmişlerden mevcut ve potansiyel katılımcılara eşit ve adil erişim ve fırsatlar sağlanması, bunlara ilişkin destek mekanizmaları paralelinde ulaşılabilir hedefler belirlenmesi, kısa dönem ve karma hareketlilikler planlanması vb.

### Dijital Dönüşüm

Sanal bileşeni olan karma hareketlilikler planlaması, dijital araçların kullanımının artırılması, hareketliliklerde dijital yeteneklerin artırılmasına yönelik planlama vb.

### Çevre ve İklim Değişikliği ile Mücadele

Hareketliliklerde sürdürülebilir ulaşım araçlarının ve yeşil seyahatin teşvik edilmesi, enerji kullanımının azaltılması, sürdürülebilir kalkınma vb.

### Demokratik Yaşama Katılım, Ortak Değerler ve Sivil Katılım

AB'ye ve AB'nin ortak değerlerine ilişkin bilgi düzeyinin artırılması, sosyal, kültürel yeteneklerin, eleştirel düşünmenin ve medya okuryazarlığının geliştirilmesi vb.

Bu önceliklerin planlanan faaliyetlerle önceliklendirilmesi, değerlendirme aşamasında projenizi öne çıkaracaktır.

## Ulusal Ajans Öncelikleri

- § *Giden öğrenci*
- § *Giden personel*
- § *Gelen öğrenci*
- § *Gelen personel*



## Başvuru Hazırlık Süreci

- Bölümler en az %30 oranında İngilizce ders imkanı sunulmalı
- Proje konunuza uygun bir ortak bulunmalı
- Hangi bölüm ve alanlarda çalışılacağına karar verilmeli
- Potansiyel ortaktan Partner Identification Form (PIF) talep edilmeli ve ikili anlaşma imzalatılmalı
- Başvuru formunda bulunan sorulara titizlikle cevap verilmeli
- Yapılan anlaşmalar 29.01.2025 tarihine kadar erasmus@tarsus.edu.tr adresine iletilmeli

## Başvuru Formu Süreci

- **1. QUALITY OF PROJECT DESIGN AND COOPERATION ARRANGEMENTS – PROJE TASARIMI VE İŞBİRLİĞİ (40 p)**
- **2. RELEVANCE OF THE STRATEGY – STRATEJİNİN İLGİLİLİĞİ (40 p)**
- **3. IMPACT AND DISSEMINATION – ETKİ VE YAYGINLAŞTIRMA (20 p)**

Kalite Değerlendirmesi

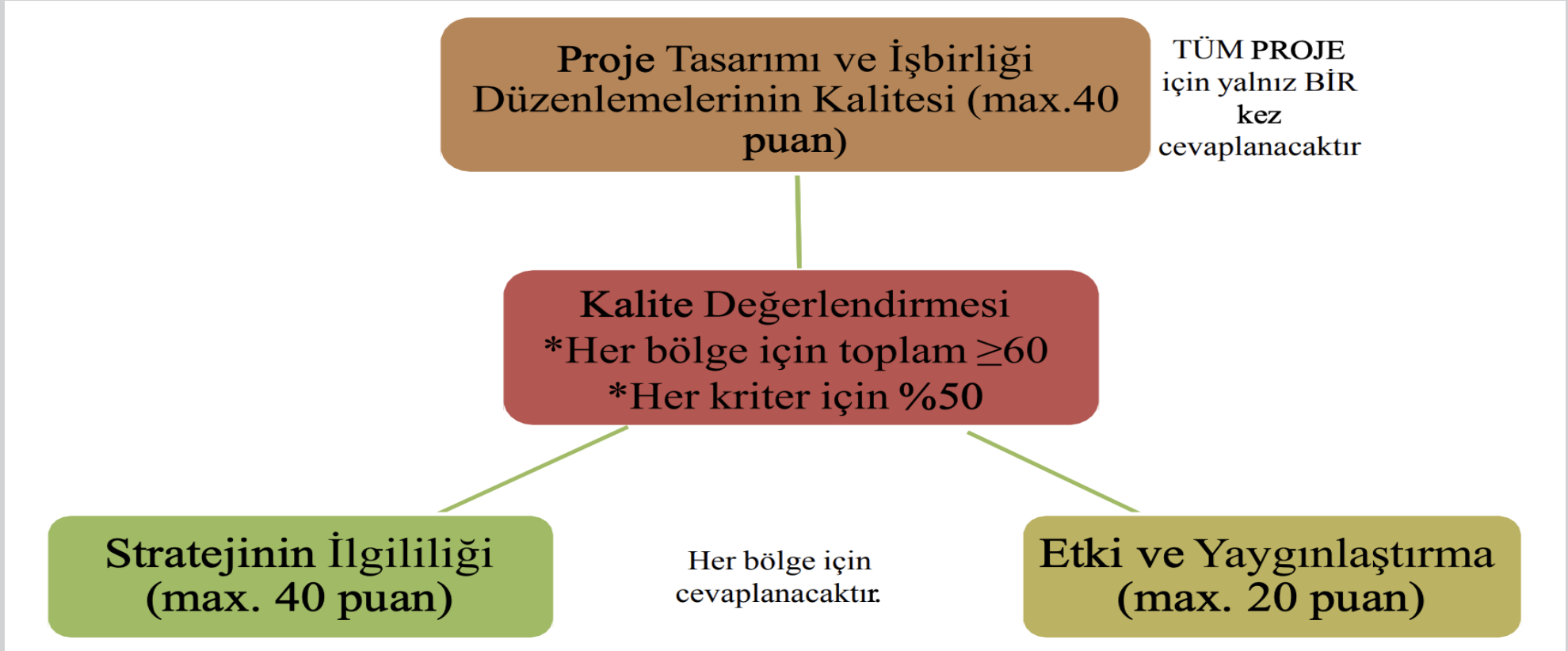
\*Her bölge için toplam  
≥60

\*Her kriter için %50

\*KA171 Projeleri iki farklı bağımsız dış uzman tarafından değerlendirilir.



## Başvuru Formu Süreci



## Proje Tasarımı

- ⚙️ *Projede görev alacak tarafların sorumlulukları ve rolleri açık bir şekilde ifade edilerek kurumlar arasındaki anlaşmanın nasıl tanımlanacağından bahsediniz.*
- ⚙️ *Her projede olduğu gibi, proje süresince karşılaşılabilecek sorunlardan ve alınacak tedbirlerden bahsediniz.*
- ⚙️ *Katılımcı (personel +öğrenci) seçimlerinden ve projenin hedef kitesinden bahsediniz.*
- ⚙️ *Desteklerin nasıl talep edileceğinden ve kullanımı konusunda detay veriniz.*
- ⚙️ *Proje sonrası katılımcıların bilgilendirilme ve raporlama süreçlerinden bahsediniz.*
- ⚙️ *Kurumların tanınırlık durumlarından bahsediniz.*



## Stratejinin İlgililiği

- ⚙️ Hareketlilik planladığınız bölge için yükseköğretim kurumları uluslararasılaşma stratejilerine ne gibi katkılar sunacağından bahsediniz.
- ⚙️ Düzenlemeyi planladığınız belirli hareketlilik türlerine, konu alanlarına ve ayrıca bu bölgede uluslararası ortaklarla beklenen işbirliği düzenlemeleri hakkında "Proje yönetimi" bölümünde uygun şekilde tanımlayamadığınız diğer tüm özel unsurlardan bahsedebilirsiniz.

- ⚙️ *Daha önce KA171 proje ülkelerdeki işbirliği deneyiminiz varsa detaylandırınız.*
- ⚙️ *Bu projenin üniversitenize ve bulunduğunuz bölgede yeni işbirliklerine ne gibi katkı sunacağından bahsediniz.*



## Etki ve Yaygınlaştırma

- ⚙️ Projenin katılımcılara, uluslararası ortaklar üzerinde, yerel, bölgesel ve ulusal düzeylerde beklenen etkisini proje konusu özelinde detaylı açıklayın.
- ⚙️ Hareketlilik projesinin sonuçlarını yaygınlaştırmak için bu bölge ile işbirliğinizde alınacak önlemleri açıklayınız.

Programla ilişkili olmayan üçüncü ülkelere özel önem veriniz.



# Puanlama Tablosu

Maksimum Puan	Puanlama Aralığı			
	Çok İyi	İyi	Orta	Zayıf
20	17-20	14-16	13-10	0-9
40	34-40	28-33	20-27	0-19
	Başvuru, soruda değerlendirmesi yapılan tüm alanlarla ilgili olarak tam ve eksiksiz cevap vermiş olmalıdır. Cevaplar tüm bilgileri ve gerekli kanıtları tam olarak açıklamış olmalıdır.	Başvuru, değerlendirilen kriteri iyi derecede açıklamış olmalıdır. Bazı küçük iyileştirmelere ihtiyaç duyulmakla birlikte cevaplar net bilgi ve gerekli kanıtları içermelidir.	Başvuru genel olarak tüm kriterleri cevaplamış olmalıdır. Cevaplar genel olarak sorulara uygundur ancak bazı önemli eksiklikler bulunur. Ayrıntılarda eksikliklerin olduğu veya bilgilerin net olmadığı, yeterince açıklanmadığı alanlar bulunmaktadır.	Başvuru, değerlendirilen kriterlere tam cevap vermemekte, eksik bilgiler içermektedir. Sorulan sorulara cevap verilmemiş veya çok az ilgili cevap verilmiş olabilir.

# Başvuru Ölçeklendirme

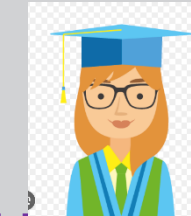
Yapıldı	Puan	Proje Bilgi Kriteri	Soru
+	10	Başvuran kurumun uluslararasılaşma stratejisi	STRATEJİNİN İLGİLİLİĞİ
+	10	Ortak kurumun uluslararasılaşma stratejisi	STRATEJİNİN İLGİLİLİĞİ
+	10	Hareketliliğin türü, yönü ve gerekçesi	STRATEJİNİN İLGİLİLİĞİ
+	10	Daha önce yapılan işbirliği deneyimleri	STRATEJİNİN İLGİLİLİĞİ
+	5	İşbirliği anlaşmaları	PROJE TASARIMI VE İŞBİRLİĞİ
+	15	Rol, görev ve sorumlulukların tanımlanması	PROJE TASARIMI VE İŞBİRLİĞİ
+	3	Faaliyetlere ilişkin eylem planı	PROJE TASARIMI VE İŞBİRLİĞİ
+	5	Faaliyete katılacak kişilerin seçilmesi	PROJE TASARIMI VE İŞBİRLİĞİ
+	5	Faaliyetler öncesinde sunulan bilgi ve destek	PROJE TASARIMI VE İŞBİRLİĞİ
+	7	Tanınma	PROJE TASARIMI VE İŞBİRLİĞİ
+	10	Faaliyetlerin etkisi	ETKİ VE YAYGINLAŞTIRMA
+	10	Proje sonuçlarının yaygınlaştırılması	ETKİ VE YAYGINLAŞTIRMA

## AB Hedefi Bulunmayan Bölgeler

- ✗ Rusya
- ✗ ABD & Kanada
- ✗ Karayipler
- ✗ Orta Doğu
- ✗ Orta Asya

## AB Hedefi Bulunan Bölgeler

- ✓ Asya
- ✓ Pasifik
- ✓ Sahra Altı Afrika
- ✓ Latin Amerika
- ✓ Doğu Ortaklığı
- ✓ Güney Akdeniz
- ✓ Batı Balkanlar



## Dikkat Edilmesi Gereken Hususlar

- Aynı bölgede birden fazla ülke ile ortaklık
- Bir ülkeden az sayıda ortak kurum ile ortaklık
- İki bütçe kategorisinde top-up hibe başvurusu
- AB hedeflerine göre ülke/faaliyet türü seçimi
- Genel ifadelerden kaçının, spesifik cevaplar verin



- ✓ Her bölge için ayrı ayrı dağıtım yapılıyor.
- ✓ O bölge için başvuran kurumlar alt alta diziliyor.
- ✓ Coğrafi çeşitliliği sağlamak üzere baraj puanı geçen her ülke için mutlaka hibe tahsis ediliyor.
- ✓ Öncelik sıramız her zaman aşağıdaki şekilde çalışıyor:
  - Puan
  - AB hedefler
  - UA öncelikleri

**Üniversite kotası (%10 kuralı):** Herhangi bir kurumun bir bölgeden yüksek miktarda hibe alarak dengesiz bir dağılım oluşturmasını engelleyebilmek üzere, bir kuruma bir bölge özelinde tahsis edilecek hibe miktarı, o bölge için Merkeze ayrılan bütçenin %10'u ile sınırlandırılmıştır.



Region	
Region 5 - Asia	Bangladesh, Bhutan, Cambodia, China, DPR Korea, India, Indonesia, Laos, Malaysia, Maldives, Mongolia, Myanmar, Nepal, Pakistan, Philippines, Sri Lanka, Thailand, Vietnam <b>High income countries: Brunei, Hong Kong, Japan, Korea, Macao, Singapore, Taiwan</b>

Least developed countries  
High income countries with a budget ceiling  
Other countries with a budget ceiling

Bütçenin en az %25'i bölgenin az gelişmiş ülkeler ile hareketlilik için kullanılmalı, bütçenin %25'inden fazlası yüksek gelirli ülkeler ile hareketlilik için kullanılmamalı, bütçenin %15'inden fazlası Çin ile hareketlilik için kullanılmamalı, bütçenin %10'undan fazlası Hindistan ile hareketlilik için kullanılmamalıdır.

## AB Hedefleri

Region	
Region 8 - Pacific	Cook Islands, Fiji, Kiribati, Marshall Islands, Micronesia, Nauru, Niue, Palau, Papua New Guinea, Samoa, Solomon Islands, Timor-Leste, Tonga, Tuvalu, Vanuatu <b>High income countries: Australia, New Zealand</b>
Region 10 - Latin America	Argentina, Bolivia, Brazil, Chile, Colombia, Costa Rica, Ecuador, El Salvador, Guatemala, Honduras, Mexico, Nicaragua, Panama, Paraguay, Peru, Uruguay and Venezuela

High income countries with a budget ceiling  
Other countries with a budget ceiling

Brezilya ve Meksika için toplam bütçenin en fazla %30'u kullanılmalıdır.

Avustralya ve Yeni Zelanda için toplam bütçenin en fazla %86,5'i kullanılmalıdır

2023 yılında hibe tahsis ülkeler incelenerek strateji geliştirilebilir

Region	
Region 9 - Sub-Saharan Africa	Angola, Benin, Botswana, Burkina Faso, Burundi, Cameroon, Cape Verde, Central African Republic, Chad, Comoros, Congo, Congo - Democratic Republic of the, Côte d'Ivoire, Djibouti, Equatorial Guinea, Eritrea, Eswatini, Ethiopia, Gabon, Gambia, Ghana, Guinea, Guinea-Bissau, Kenya, Lesotho, Liberia, Madagascar, Malawi, Mali, Mauritania, Mauritius, Mozambique, Namibia, Niger, Nigeria, Rwanda, Sao Tome and Principe, Senegal, Seychelles, Sierra Leone, Somalia, South Africa, South Sudan, Sudan, Tanzania, Togo, Uganda, Zambia, Zimbabwe

Least developed countries  
Migration priority countries  
Migration priority countries + Least developed countries

Bütçenin en az %35'i, göç öncelikli ülkelere özel önem verilerek, az gelişmiş ve göç öncelikli ülkeler için kullanılmalı ve herhangi bir ülke ile hareketlilik için bütçenin %8'inden fazlası kullanılmamalıdır

Western Balkans	Öğrenci hareketliliği öncelikli olmalıdır
South-Mediterranean Countries	Herhangi bir ülke ile hareketlilik için bütçenin en az %65'i öğrencilere tahsis edilmeli ve bu öğrencilerin %50'si imkanları kısıtlı öğrenciler olmalı
Neighborhood East	Bütçenin %40'ı imkanları kısıtlı öğrencilere tahsis edilmeli

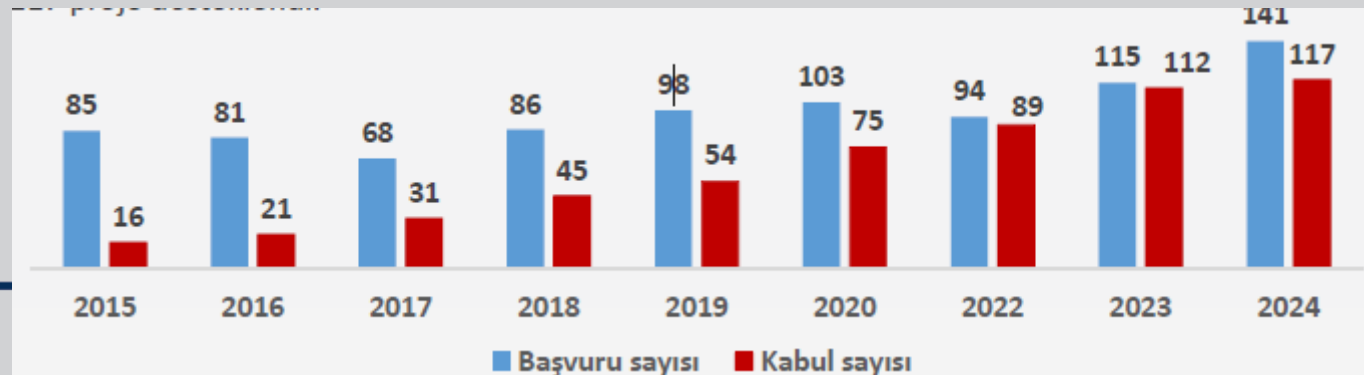
Region	
Region 5 - Asia	Bangladesh, Bhutan, Cambodia, China, DPR Korea, India, Indonesia, Laos, Malaysia, Maldives, Mongolia, Myanmar, Nepal, Pakistan, Philippines, Sri Lanka, Thailand, Vietnam <i>High income countries: Brunei, Hong Kong, Japan, Korea, Macao, Singapore, Taiwan</i>
Region 8 - Pacific	Cook Islands, Fiji, Kiribati, Marshall Islands, Micronesia, Nauru, Niue, Palau, Papua New Guinea, Samoa, Solomon Islands, Timor-Leste, Tonga, Tuvalu, Vanuatu <i>High income countries: Australia, New Zealand</i>
Region 9 - Sub-Saharan Africa	Angola, Benin, Botswana, <u>Burkina Faso</u> , <u>Burundi</u> , <u>Cameroon</u> , Cape Verde, Central African Republic, <u>Chad</u> , Comoros, Congo, Congo - Democratic Republic of the, <u>Côte d'Ivoire</u> , <u>Djibouti</u> , Equatorial Guinea, <u>Eritrea</u> , Eswatini, <u>Ethiopia</u> , Gabon, <u>Gambia</u> , <u>Ghana</u> , <u>Guinea</u> , Guinea-Bissau, Kenya, Lesotho, Liberia, Madagascar, Malawi, <u>Mali</u> , <u>Mauritania</u> , Mauritius, Mozambique, Namibia, <u>Niger</u> , <u>Nigeria</u> , Rwanda, Sao Tome and Principe, <u>Senegal</u> , Seychelles, Sierra Leone, <u>Somalia</u> , <u>South Africa</u> , <u>South Sudan</u> , <u>Sudan</u> , Tanzania, Togo, Uganda, Zambia, Zimbabwe
Region 10 - Latin America	Argentina, Bolivia, Brazil, Chile, Colombia, Costa Rica, Ecuador, El Salvador, Guatemala, Honduras, Mexico, Nicaragua, Panama, Paraguay, Peru, Uruguay and Venezuela

Least developed countries  
High income countries with a budget ceiling  
Other countries with a budget ceiling  
Migration priority countries  
Migration countries that are also LDCs

## AB Hedefleri

Asia	Bütçenin en az %25'i bölgenin <b>Az Gelişmiş Ülkeler (LDCs)</b> ile hareketlilik için kullanılmalı Bütçenin %25'inden fazlası <b>Yüksek Gelirli Ülkeler (HIC'ler)</b> ile hareketlilik için kullanılmamalı Bütçenin %15'inden fazlası Çin ile hareketlilik için kullanılmamalı Bütçenin %10'undan fazlası Hindistan ile hareketlilik için kullanılmamalı
Pacific	Avustralya ve Yeni Zelanda'ya toplam bütçenin en fazla %86.5'i kullanılmalı
Sub-Saharan Africa	Bütçenin en az %35'i, <b>göç öncelikli ülkelere özel önem verilerek, Az Gelişmiş Ülkeler (LDCs)</b> için kullanılmalı Herhangi bir ülkeyle hareketlilik için bütçenin %8'inden fazlası kullanılmamalı
Latin America	Brezilya ve Meksika için toplam bütçenin en fazla % 30'u kullanılmalı
Neighborhood East	Bütçenin %40'ı imkanları kısıtlı öğrencilere tahsis edilmeli
South-Mediterranean Countries	Herhangi bir ülkeyle hareketlilik için bütçenin %15'inden fazlası kullanılmamalı Bütçenin en az %65'i öğrencilere tahsis edilmeli ve bu öğrencilerin %50'si imkanları kısıtlı öğrenciler olmalı
Western Balkans	Öğrenci hareketliliği öncelikli olmalı

## 2024 Dönemi Bütçe Dağılımı



## 2023 Dönemi Bölge ve Ülke Dağılımı

Bölge	Başvuran kurum sayısı
Batı Balkanlar	84
Asya	80
Doğu Ortaklığı	74
Güney Akdeniz	74
Orta Asya	69
Sahra Altı Afrika	58
Latin Amerika	49
ABD ve Kanada	39
Rusya Federasyonu	36
Orta Doğu	27
Karayipler	16
Pasifik	13

Kosovo	60	Tanzania	13	Yemen	3
Bosnia and Herzegovina	57	Chile	12	Burkina Faso	2
Azerbaijan	55	China	12	Costa Rica	2
Kazakhstan	52	Lebanon	12	Djibouti	2
Albania	48	Mexico	11	Fiji	2
Jordan	48	Tajikistan	11	Gambia	2
Georgia	43	Ethiopia	10	Haiti	2
Malaysia	43	Dominican Republic	9	Ivory Coast	2
Morocco	42	Mauritius	9	Maldives	2
Algeria	41	Philippines	9	Mauritania	2
Uzbekistan	41	Senegal	9	Panama	2
Russian Federation	36	Uganda	9	Paraguay	2
Ukraine	36	Cambodia	8	Saudi Arabia	2
Indonesia	34	Nepal	8	Singapore	2
Kyrgyzstan	33	Nigeria	8	Zambia	2
United States of America	33	Somalia	8	Afghanistan	1
Republic of Moldova	32	Belarus	7	Armenia	1
Tunisia	31	Cameroon	7	Bahamas	1
Brazil	27	Mongolia	7	Benin	1
Palestine	26	Sudan	7	Bolivia	1
South Africa	25	Australia	6	Central African Republic	1
Bangladesh	23	Cuba	6	Chad	1
Japan	23	New Zealand	6	Honduras	1
India	22	Sri Lanka	6	Jamaica	1
Korea, Republic Of	22	Uruguay	6	Kuwait	1
Montenegro	22	Peru	5	Libya	1
Pakistan	22	Vietnam	5	Mali	1
Colombia	19	Oman	4	Mozambique	1
Taiwan	19	Rwanda	4	Nicaragua	1
Iran	16	Botswana	3	Niger	1
Thailand	16	Ecuador	3	Saint Kitts and Nevis	1
Ghana	15	Hong Kong	3	Seychelles	1
Kenya	15	Iraq	3	Sierra Leone	1
Israel	14	Madagascar	3	Suriname	1
Argentina	13	Namibia	3	Togo	1
Canada	13	Qatar	3	Turkmenistan	1
Egypt	13	United Arab Emirates	3	Zimbabwe	1

## 2024 Dönemi Bölge ve Ülke Dağılımı

<i>Bölge</i>	<i>Başvuru sayısı</i>
Doğu Ortaklığı	108
Batı Balkanlar	104
Güney Akdeniz	98
Asya	95
Orta Asya	92
Sahra Altı Afrika	70
Latin Amerika	60
Orta Doğu	48
ABD ve Kanada	48
Rusya	33
Karayipler	24
Pasifik	24

Azerbaycan	88	Argentina	28	New Zealand	11	Sudan	5	Niger	2
Bosnia and Herzegovina	82	Egypt	25	Uruguay	11	Botswana	4	Panama	2
Georgia	79	Japan	25	Madagascar	10	Cote d'Ivoire	4	Sierra Leone	2
Kosovo	75	Lebanon	25	Oman	10	Ecuador	4	Suriname	2
Albania	73	South Korea	24	Qatar	10	Hong Kong	4	Togo	2
Jordan	68	Kenya	23	Vietnam	10	Jamaica	4	Trinidad and Tobago	2
Kazakhstan	62	Ghana	22	Cuba	9	Mauritania	4	Yemen	2
Malaysia	59	Chile	21	Nigeria	9	Rwanda	4	Afghanistan	1
Uzbekistan	59	Canada	20	Peru	9	Armenia	3	Belize	1
Algeria	58	China	20	Maldives	8	Benin	3	Burundi	1
Morocco	57	Colombia	20	United Arab Emirates	8	Burkina Faso	3	Chad	1
Indonesia	51	Palestine	20	Cameroon	7	Costa Rica	3	Democratic Republic of the Congo	1
Tunisia	48	Australia	19	Fiji	7	Gambia	3	El Salvador	1
Ukraine	47	Taiwan	18	Sri Lanka	7	Kuwait	3	Gabon	1
Republic of Moldova	43	Thailand	18	Uganda	7	Libya	3	Guyana	1
United States of America	42	Dominican Republic	17	Belarus	6	Paraguay	3	Haiti	1
South Africa	40	Philippines	16	Cambodia	6	Turkmenistan	3	Iran	1
Kyrgyzstan	39	Tajikistan	16	Iraq	6	Zambia	3	Lao People's Democratic Republic	1
Montenegro	36	Tanzania	16	Israel	6	Zimbabwe	3	Lesotho	1
Russia	33	Mexico	14	Mongolia	6	Bahamas	2	Malawi	1
India	32	Nepal	14	Saudi Arabia	6	Bhutan	2	Mali	1
Iran	32	Ethiopia	13	Namibia	5	Cabo Verde	2	Mozambique	1
Brazil	30	Mauritius	13	Papua New Guinea	5	Djibouti	2	Myanmar	1
Bangladesh	29	Senegal	12	Seychelles	5	Honduras	2	Saint Kitts and Nevis	1
Pakistan	29	Somalia	12	Singapore	5	Nicaragua	2	Solomon Islands	1

## Ulusal Ajans AB Hedefi Olmayan Bölgelerde Hibe Dağıtım Yöntemi

- Coğrafi çeşitliliği/dengeyi sağlamak üzere, bölgede başvuru alınan ve değerlendirme eşiklerini geçen her ülke için mutlaka hibe tahsisatı yapılır. Hibe tahsisatı yapılacak olan akışlar, puan ve Merkez öncelikleri dikkate alınarak belirlenir.
- Coğrafi çeşitlilik sağladıktan sonra; puan, Merkez öncelikleri ve kurum bütçe kotası dikkate alınarak, bölge bütçesi kurumlara tahsis edilir.

### AB hedefi olmayan bölgeler:

- Rusya
- ABD & Kanada
- Karayipler
- Orta Doğu
- Orta Asya

## Ulusal Ajans AB Hedefi Olan Bölgelerde Hibe Dağıtım Yöntemi

- Coğrafi çeşitliliği/dengeyi sağlamak üzere, bölgede başvuru alınan ve değerlendirme eşiklerini geçen her ülke için mutlaka hibe tahsisatı yapılır. Hibe tahsisatı yapılacak olan akışlar, puan, AB hedefleri ve Merkez öncelikleri dikkate alınarak belirlenir.
- Coğrafi çeşitlilik sağladıktan sonra; puan, AB hedefi, Merkez öncelikleri ve kurum bütçe kotası dikkate alınarak, bölge bütçesi kurumlara tahsis edilir.

### AB hedefi olan bölgeler:

- Asya
- Pasifik
- Sahra Altı Afrika
- Latin Amerika
- Doğu Ortaklığı
- Güney Akdeniz
- Batı Balkanlar

## Toplamak Gerekirse

- § *AB hedeflerine uygun ülke ve faaliyet türü seçimi*
- § *Ulusal Ajans'ın öncelik sırasına uygun faaliyet türü seçimi*
- § *Farklı tür ve yönler için başvuru yapılması*
- § *Rekabet olan bölge ve ülkeler üzerine düşünülmesi*
- § *Kaynak durumunun iyi değerlendirilmesi (Bölge bütçesi)*
- § *Birden fazla bölge için başvuru yapılması*
- § *Aynı bölgeden birden fazla ülke için başvuru yapılması*





# THANK YOU FOR LISTENING



**Erasmus+**  
Hayatları zenginleştirir, ufukları açar.



0324 600 00 33 / 2931

[uio@tarsus.edu.tr](mailto:uio@tarsus.edu.tr)

[erasmus@tarsus.edu.tr](mailto:erasmus@tarsus.edu.tr)